

CAPÍTULO 8: BASE DE DATOS DEL CONSEJO



***“Es mejor saber después de haber pensado y discutido que
aceptar los saberes que nadie discute para no tener que
pensar”***


Fernando Savater. Filósofo español.

CAPÍTULO 8: BASE DE DATOS DEL CONSEJO

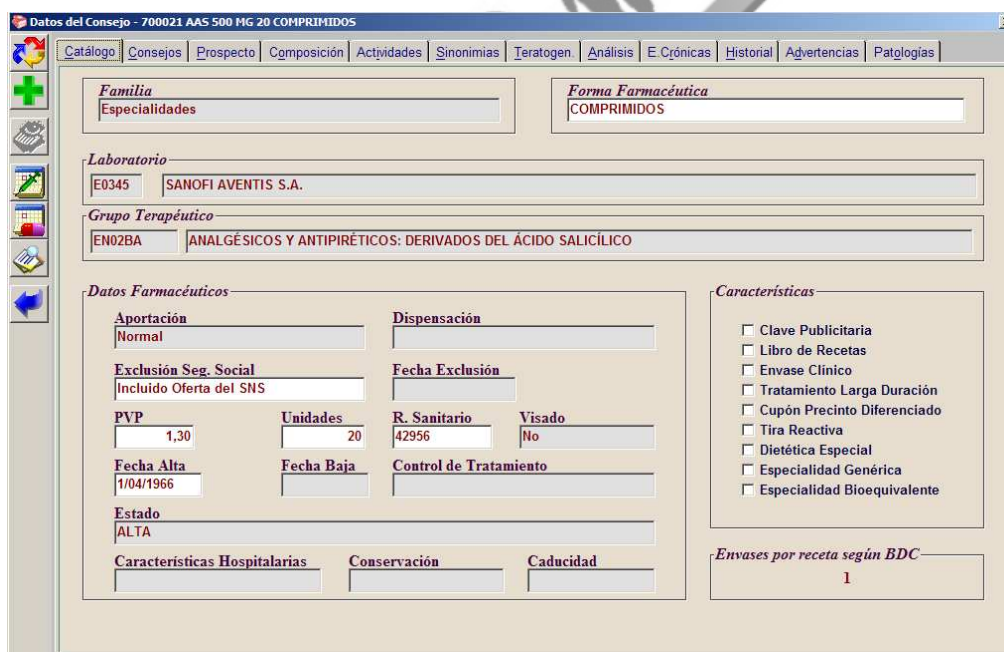
8.1. CONSULTAS	1
8.2. ACTUALIZAR DESDE CD BOT PLUS	6
8.3. DESCARGAS ACTUALIZACIONES BOT PLUS	11
8.4. ACTUALIZAR B.D.C.....	14
8.5. DESCARGA ACTUALIZACIONES PVP BOT PLUS	17
8.6. BASE DE DATOS DOCUMENTAL.....	20
8.7. CALENDARIO DE VACUNACIONES.....	23
8.8. TABLA DE VALORES NORMALES	26
8.9 CONFIGURACIÓN ALARMAS BOT PLUS	28

8.1. CONSULTAS

En esta opción tendremos disponible la información de tipo profesional que, de cada fármaco dado de alta en nuestro fichero, suministra el Consejo General de Colegios Oficiales de Farmacéuticos.

Para acceder a ella tenemos que ir a **5 B.D.Consejo** y Consultas. También podemos hacer “**click**” en el icono de acceso directo  de la “barra superior de iconos” o pulsar **<Ctrl+B>**.

Nos encontraremos con la pantalla “Seleccionar Artículos” donde podremos acotar nuestra búsqueda y consultar el artículo que queramos, pero la forma más rápida es introducir el código del artículo a consultar en el Punto de Venta y pulsar **<Ctrl+B>** o el icono anterior. Accederemos a la pantalla consulta que nos muestra los datos generales del artículo incluidos en el Catálogo.



Datos del Consejo - 700021 AAS 500 MG 20 COMPRIMIDOS

Catálogo | Consejos | Prospecto | Composición | Actividades | Sinonimias | Teratogen | Análisis | E. Crónicas | Historial | Advertencias | Patologías

Familia
Especialidades

Forma Farmacéutica
COMPRIMIDOS

Laboratorio
E0345 | SANOFI AVENTIS S.A.

Grupo Terapéutico
EN02BA | ANALGÉSICOS Y ANTIPIRÉTICOS: DERIVADOS DEL ÁCIDO SALICÍLICO

Datos Farmacéuticos

Aportación Normal	Dispensación		
Exclusión Seg. Social Incluido Oferta del SNS	Fecha Exclusión		
PVP 1,30	Unidades 20	R. Sanitario 42956	Visado No
Fecha Alta 1/04/1966	Fecha Baja	Control de Tratamiento	
Estado ALTA			
Características Hospitalarias	Conservación	Caducidad	

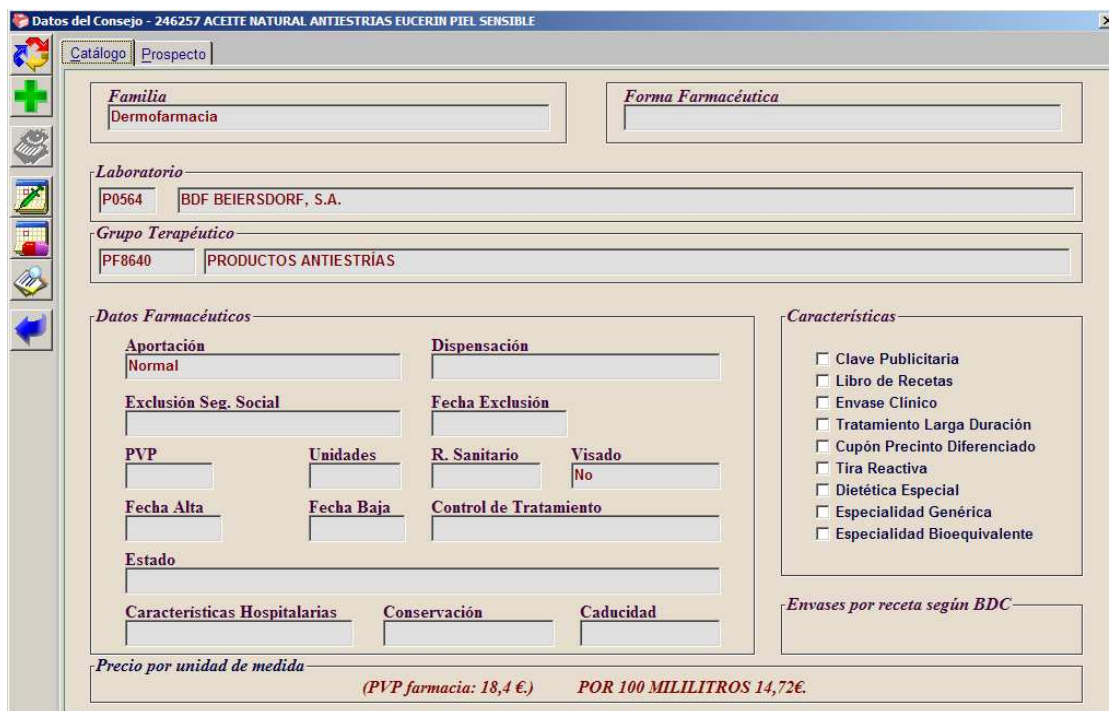
Características

- Clave Publicitaria
- Libro de Recetas
- Envase Clínico
- Tratamiento Larga Duración
- Cupón Precinto Diferenciado
- Tira Reactiva
- Dietética Especial
- Especialidad Genérica
- Especialidad Bioequivalente

Envases por receta según BDC
1

Según el Real Decreto 3423/200, los productos de parafarmacia deben incorporara al precio de venta el precio por unidad de medida

Esta información la podemos comprobar en la parte inferior de la pantalla en el campo “Precio por unidad de medida”. Para que este campo aparezca completo es necesario que datos con los que se realizan los cálculos, se hayan cargado con la actualización del Bot Plus y el producto tenga el PVP marcado en la Ficha de Artículo.



Datos del Consejo - 246257 ACEITE NATURAL ANTIESTRIAS EUCERIN PIEL SENSIBLE

Catálogo | Prospecto

Familia
Dermofarmacia

Forma Farmacéutica

Laboratorio
P0564 | BDF BEIERSDORF, S.A.

Grupo Terapéutico
PF8640 | PRODUCTOS ANTIESTRIAS

Datos Farmacéuticos

Aportación Normal	Dispensación		
Exclusión Seg. Social	Fecha Exclusión		
PVP	Unidades	R. Sanitario	Visado No
Fecha Alta	Fecha Baja	Control de Tratamiento	
Estado			
Características Hospitalarias	Conservación	Caducidad	

Características

- Clave Publicitaria
- Libro de Recetas
- Envase Clínico
- Tratamiento Larga Duración
- Cupón Precinto Diferenciado
- Tira Reactiva
- Dietética Especial
- Especialidad Genérica
- Especialidad Bioequivalente

Envases por receta según BDC

Precio por unidad de medida
(PVP farmacia: 18,4 €) POR 100 MILILITROS 14,72€.

Moviéndonos con las flechas hacia la derecha o pinchando sobre las distintas pestañas vamos consultando el resto de pantallas que contienen información de la Base de Datos Consejo (Consejos, Prospecto, Composición, Actividades, Sinonimias, Teratogenicidad, Enfermedades Crónicas, Historial, Advertencia y Patologías).

La pestaña “Historial” sólo aparecerá si el artículo que estamos consultando ha sufrido algún tipo de cambio en su denominación, en las condiciones de dispensación, en el laboratorio que lo comercializa, etc.

Al pulsar sobre la pestaña accederemos a una pantalla que nos ofrece información según la BDC sobre el cambio que ha sufrido el artículo:



La pestaña “Advertencias” al pulsarla nos mostrará todas las advertencias del artículo que estemos consultando.

La pestaña “Patologías” al pulsarla nos detallará en la parte superior de la pantalla información general de las enfermedades y síntomas para los que está indicado o contraindicado el artículo que estamos consultando. En color verde se marcan las patologías para las que se prescribe el medicamento y en rojo con las que hay que tener precaución. Toda esta información está relacionada con el prospecto del medicamento.

En la parte inferior de la pantalla aparece la especialidad médica a la que pertenece el artículo, el CIE-10 (Clasificación Estadística Internacional de Enfermedades y otros Problemas de Salud) y una breve descripción de la enfermedad que hayamos marcado en la parte superior de la pantalla.



En las distintas pantallas de la Base de Datos del Consejo hay una serie de iconos activos que vamos a estudiar:



BUSCAR SUSTITUTOS DEL ARTÍCULO

Se activa haciendo “**clic**” sobre él o pulsando **<Ctrl+1>**. Permite buscar sustitutos del fármaco seleccionado sin necesidad de salir al Punto de Venta. Accedemos a la pantalla “Sustituciones” que ya conocemos.



EXTRANJEROS

Se activa haciendo “**clic**” sobre él o pulsando **<Ctrl+2>**. Permite buscar sustitutos del fármaco seleccionado en otros países sin necesidad de salir al Punto de Venta. Accedemos a la pantalla “Medicamentos Extranjeros” que ya conocemos.



VER LA FICHA DEL PRINCIPIO ACTIVO

Este icono está solamente activo si nos encontramos en la pestaña “Composición” y nos permite visualizar, haciendo “**clic**” sobre él o pulsando <Ctrl+3>, la monografía de cada uno de los principios activos que forman parte del artículo que estamos consultando.



VER EL CALENDARIO DE VACUNACIONES

Se activa haciendo “**clic**” sobre él o pulsando <Ctrl+4> y nos permite consultar la pantalla “Calendario de Vacunaciones”.



VER LA TABLA DE VALORES NORMALES

Se activa haciendo “**clic**” sobre él o pulsando <Ctrl+5> y nos permite consultar la pantalla Tabla de Valores Normales de Análisis.



WEB DOCUMENTAL

Pulsando este icono o <Ctrl+6> accederemos a la “Web Documental”

8.2. ACTUALIZAR DESDE CD BOT PLUS

El proceso de Actualización de la Base de Datos del Consejo en Unycop Win consta de tres pasos:

1. Extracción de la Información de la BDC del CD del BOT o a través de Internet.
2. Actualización del Fichero de Artículos de nuestra Farmacia.
3. Actualización de los Puestos en Red.

El primer paso a realizar dentro del proceso de Actualización de la Base de Datos del Consejo consiste en **extraer la información** del CD (BOT) enviado por el Consejo General de Colegios Oficiales de Farmacéuticos a las farmacias que lo soliciten o descargar la información a través de Internet como veremos en el siguiente apartado.

Antes de iniciar este proceso tenemos que hacer una **Copia de Seguridad en PEN- DRIVE o CD-RW** y no usarla hasta que tengamos la certeza de que la actualización se ha realizado correctamente.

Si detectamos algún problema, **no debemos usar esta Copia** hasta ponernos en contacto con nuestro Proveedor Informático. Aquellas farmacias con más de un ordenador deben realizar además una **Copia de Seguridad**, como todos los días, **en uno de los puestos**.

Una vez realizada la copia tenemos que poner el / los ordenadores fuera del programa Unycop Win, en el **Escritorio de Windows**. Actualizaremos primero el **Servidor u Ordenador Principal**.

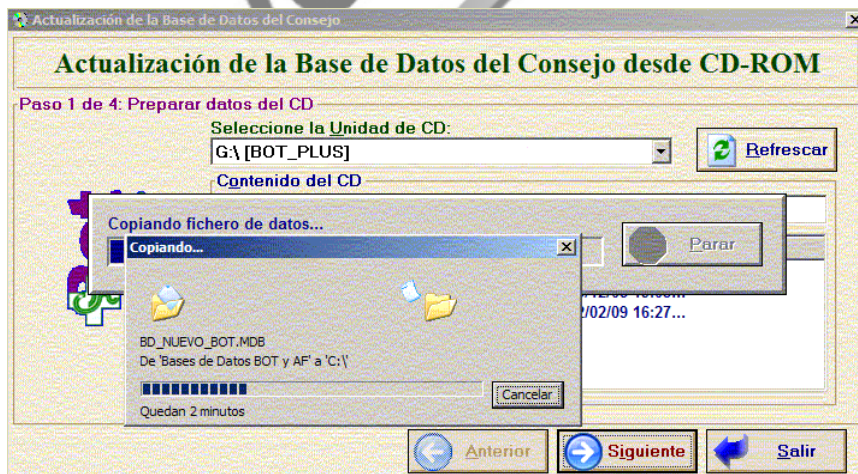
En primer lugar introducimos el CD del BOT en el lector de CD del ordenador principal y entramos en el programa Unycop Win, en el cual debemos cerrar todas las ventanas (pantalla gris). Tenemos que acceder a través de la "barra menú" a la opción **5 B.D.Consejo** y Actualizar desde CD Bot Plus.

Aparecerá una pantalla con la información contenida en el CD.




Esta pantalla es sólo para confirmar que tenemos acceso al CD del BOT. Si queremos continuar con el proceso, tenemos que pulsar el botón “*Siguiente*”. Si no queremos seguir con el proceso debemos pulsar el botón “*Salir*”.

Si hemos optado por continuar, se inicia el proceso de extracción de datos del CD del BOT.



Una vez finalizado este proceso aparecerá una pantalla con información de la versión que actualmente tenemos instalada en nuestra farmacia y los datos referidos al CD del BOT que estamos actualizando.



Las Comunidades Autónomas carentes de IVA como Ceuta, Melilla y Canarias deben marcar la opción “Procesar Precios sin IVA”.

Disponemos de un campo “Observaciones” para cualquier comentario sobre la actualización. Para continuar pulsaremos el botón “Siguiete”.

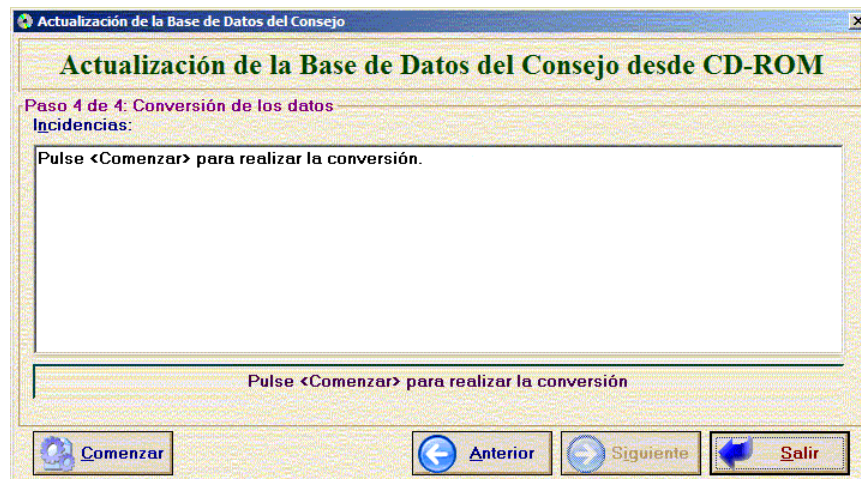
En el siguiente paso aparece una pantalla en la que podemos cambiar las equivalencias de las familias a convertir en función al Grupo Terapéutico, aunque recomendamos no modificarlas.



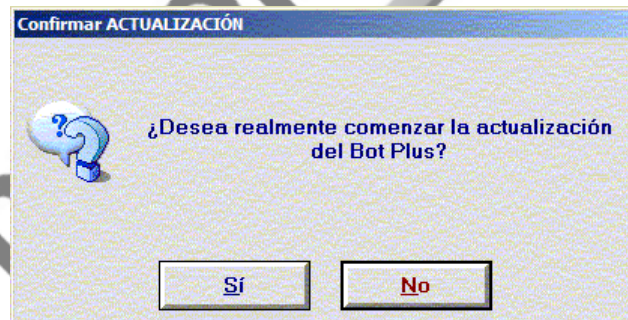
Campo UnycopWin	Valor	Campo	Valor(es)
Conversión de Especialidades			
Familia	07 - Plantas Medicinales	ESPEGTA	P*
	08 - Veterinaria		Q*
	01 - Especialidades		(Cualquiera)
Conversión de Parafarmacias			
Familia	02 - Dermofarmacia	ESPEGTC	F*
	03 - Dietética		D*, V*
	04 - Parafarmacia		C*, B*, 1[24-6]*, 2[01]*, 0[78]*
	11 - Productos Ópticos		13*
	12 - Ortopedia		09*, 1[079]*, 28*
	06 - Efectos y Accesorios		0[1-6]*, 2[3-7]*

Para continuar pulsaremos el botón “*Siguiente*” y accederemos al último paso.

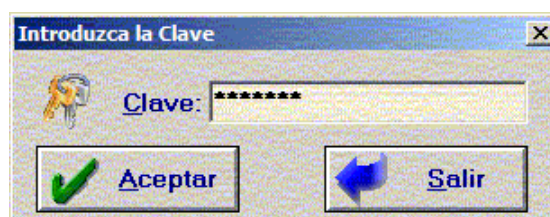
El cuarto y último paso de este proceso de actualización es la conversión de datos.



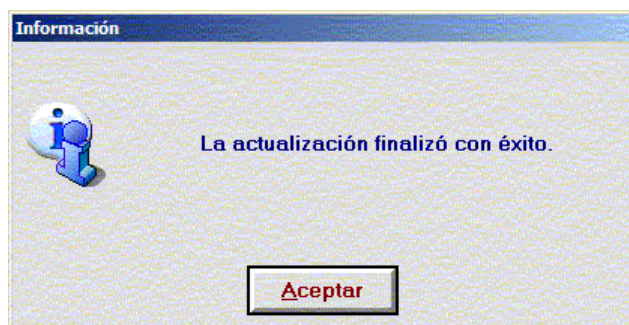
Al pulsar el botón “Comenzar” la aplicación nos preguntará si realmente deseamos iniciar el proceso:



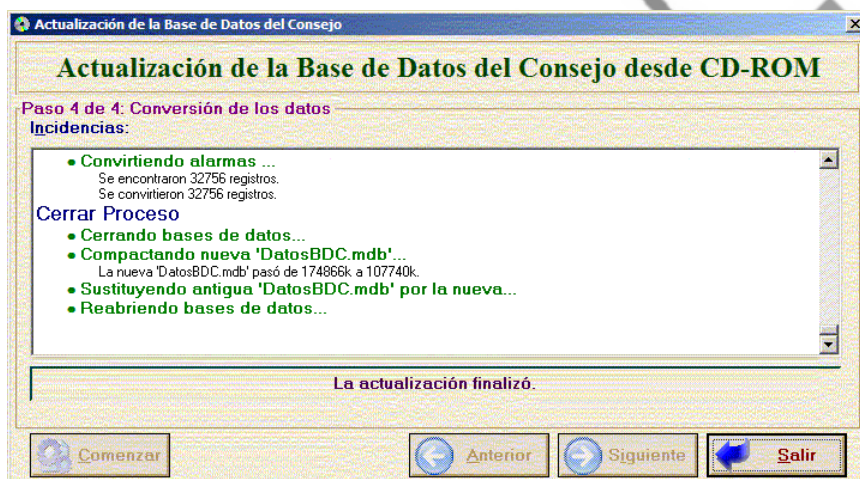
Si respondemos afirmativamente, se iniciará el verdadero proceso de actualización. En la primera actualización del año se solicitará una contraseña, que es proporcionada por el Consejo.



Cuando el proceso finalice la aplicación nos avisará con el siguiente mensaje:



Al aceptar el mensaje aparecerá la siguiente pantalla:



Para terminar tan sólo tenemos que pulsar el botón "Salir".

Una vez extraída la información del CD, para completar el proceso de actualización tenemos que actualizar nuestro fichero de artículos (Paso 2) como veremos en el apartado "8.4. Actualizar B.D.C."

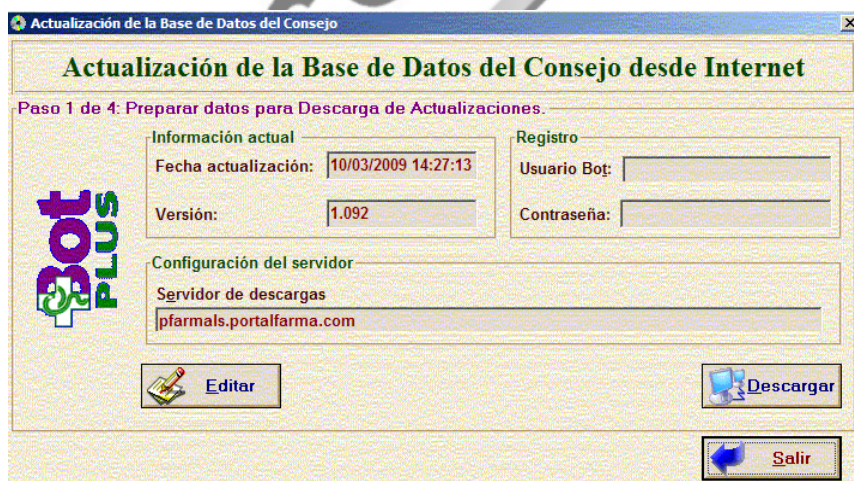
8.3. DESCARGAS ACTUALIZACIONES BOT PLUS

Para poder utilizar esta opción es necesario tener instalada la versión 3.2.2. y haber realizado una primera actualización del Bot Plus con esta versión desde CD siguiendo los pasos que hemos explicado en el apartado anterior.

Antes de iniciar el proceso de descarga es necesario hacer una **Copia de Seguridad en PEN –DRIVE o CD-RW**. Aquellas farmacias con más de un ordenador deben realizar además una **Copia de Seguridad**, como todos los días, **en uno de los puestos**.

Una vez realizada la copia, el **Servidor u Ordenador Principal** debe tener todas las ventanas cerradas (pantalla gris). El resto de ordenadores puede seguir trabajando normalmente mientras se produce la descarga.

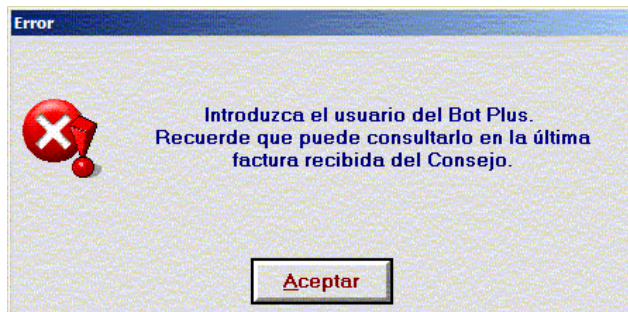
Para iniciar la descarga, en el Servidor tenemos que pulsar en la “barra menú” la opción **5 B.D.Consejo** y Descargar Actualizaciones Bot Plus. Aparecerá la siguiente pantalla:



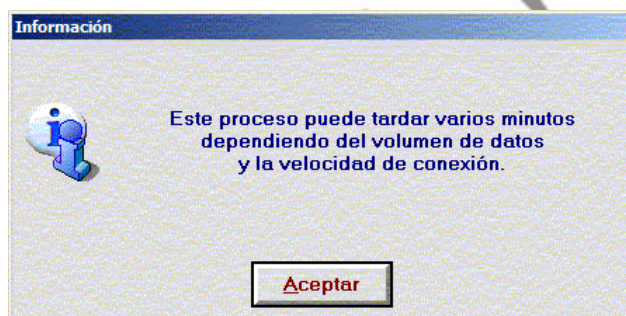
Actualización de la Base de Datos del Consejo desde Internet	
Paso 1 de 4: Preparar datos para Descarga de Actualizaciones.	
Información actual	Registro
Fecha actualización: 10/03/2009 14:27:13	Usuario Bot: <input type="text"/>
Versión: 1.092	Contraseña: <input type="text"/>
Configuración del servidor	
Servidor de descargas: pfarmals.portalfarma.com	
<input type="button" value="Editar"/>	<input type="button" value="Descargar"/>
<input type="button" value="Salir"/>	

Debemos completar los campos “Usuario Bot” y “Contraseña” que nos serán facilitados por el Consejo anualmente (vienen en la factura) y pulsar el botón “Descargar”.

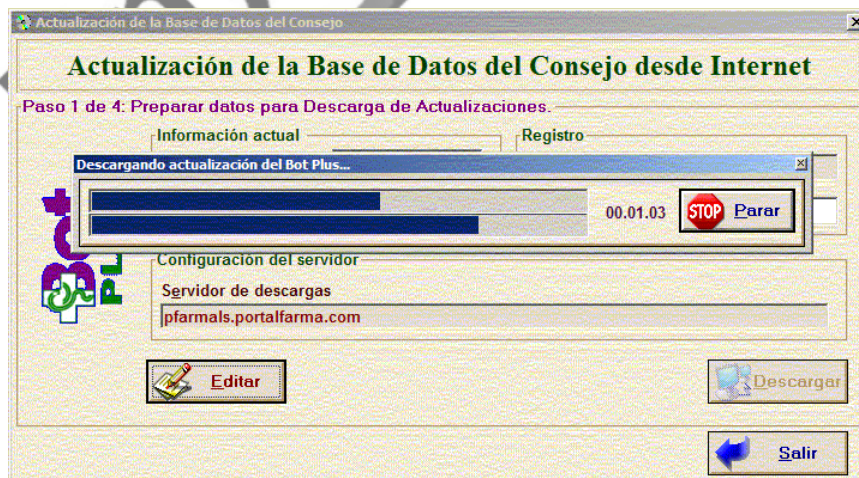
Si pulsamos el botón “*Descargar*” sin haber completado los campos aparecerá el siguiente mensaje:



Antes de comenzar la descarga la aplicación nos informa mediante un mensaje que la duración del proceso es variable.



Al aceptarlo comenzará la descarga:



Si no existen actualizaciones pendientes la aplicación nos avisará con el siguiente mensaje:



Al aceptarlo, el proceso de descarga se detendrá. En caso que existan actualizaciones pendientes el proceso de descarga continuará y cuando la descarga finalice la aplicación nos avisará:



Para iniciar el proceso de actualización es necesario que todos los ordenadores estén fuera de la aplicación, excepto el Servidor.

Al aceptar el mensaje comenzará el proceso de actualización en el que tenemos que seguir los mismos pasos descritos en el apartado anterior "Actualización de la BDC desde CD".

Para completar el proceso debemos actualizar nuestro fichero de artículos como veremos en el siguiente apartado.

8.4. ACTUALIZAR B.D.C.

Esta es la opción con la que podemos actualizar nuestro fichero de artículos en cuanto a altas y bajas, modificaciones de precio, etc. según la información de la Base de Datos del Consejo.

Cuando recibamos en nuestra farmacia el CD de actualización o lo descarguemos a través de Internet, primero debemos extraer la información (Paso 1, como hemos visto en los apartados anteriores), solo entonces podremos pasar a **actualizar nuestro fichero (Paso 2)**. Recomendamos realizarlo a farmacia cerrada, ya que es un proceso que dura varios minutos y, mientras tanto, no se puede trabajar con la aplicación.

Podemos acceder a esta opción a través de la “barra menú” **5 B.D.Consejo** y Actualizar B.D.C. Es necesario que todos los ordenadores estén fuera de la aplicación excepto, el ordenador principal, en el cual cerraremos todas las ventanas. Aparecerá una pantalla con los datos que se van a actualizar.

Los campos que aconsejamos actualizar (aunque se pueden modificar) son:



Actualización de la Base de Datos de Artículos

Se actualizarán los Artículos de su Base de Datos con la información del Consejo General de Colegios Oficiales según los criterios que indique a continuación:

Campos Principales	Campo	Sí	No	No Tr.
	Denominación			✓
	Familia		✓	
	Dispensación	✓		
	Laboratorio	✓		
	Conservación	✓		

P.V.P. y Fechas

Campo	Sí	No	No Tr.	<	>	> 0
P.V.P.		✓				
Fecha de Alta	✓					
Fecha de Baja	✓					

Opciones

Localización del Directorio de Datos:
C:\FarmaWin\Datos\

- Dar de Alta los Nuevos Artículos
- ... Sólo si **NO** tienen Fecha de Baja
- Procesar la Tabla de Laboratorios
- Respetar características de Andalucía
- Procesar Grupos Genéricos:

Características	Campo	Sí	No	No Tr.
	Publicidad	✓		
	Características Hospitalarias	✓		
	Control de Tratamiento	✓		
	Tratamiento de Larga Duración	✓		
	Exclusión de la Seguridad Social	✓		
	Envase Clínico	✓		
	Aportación	✓		
	Cupón Precinto Diferenciado	✓		
	Tira Reactiva	✓		
	Dietética Especial			✓
	Especialidad Farm. Genérica	✓		
	Especialidad Bioequivalente	✓		
	Visado			✓

Leyenda

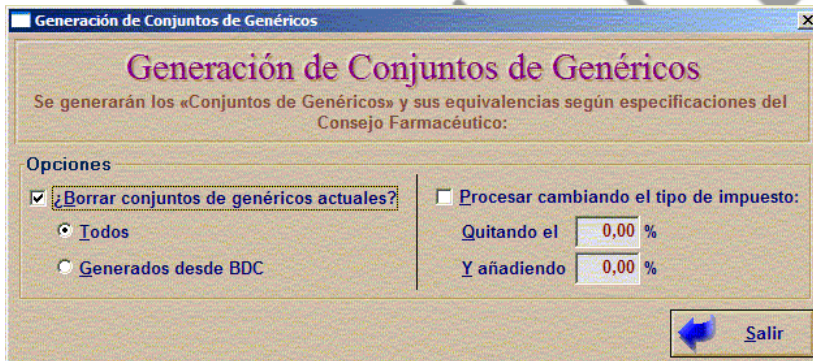
- Sí:** Actualizar para **TODOS** los artículos.
- No:** No actualizar.
- No Tr.:** Sólo si el artículo **NO** está trabajado.
- <:** Sólo si el nuevo valor es **MEJOR**.
- >:** Sólo si el nuevo valor es **MAYOR**.
- > 0:** Sólo si el nuevo valor es **MAYOR** que 0.

Ayuda Aceptar Salir

Siempre podemos determinar criterios propios de actualización, teniendo en cuenta el significado de cada campo. Para cualquier duda, póngase en contacto con su Proveedor Informático.

Especialmente importante es el campo "PVP". Si queremos actualizar los PVP en base a los que vienen en la información del BOT Plus debemos marcar la opción ">0", puesto que, si marcamos "Sí" se podrían a cero todos los precios de Parafarmacia, que no traen PVP en el BOT Plus.

Todas las opciones que aparecen en la parte inferior izquierda de la pantalla deben permanecer marcadas, en la última, si pulsamos el botón "Opciones" aparecerá la siguiente pantalla:



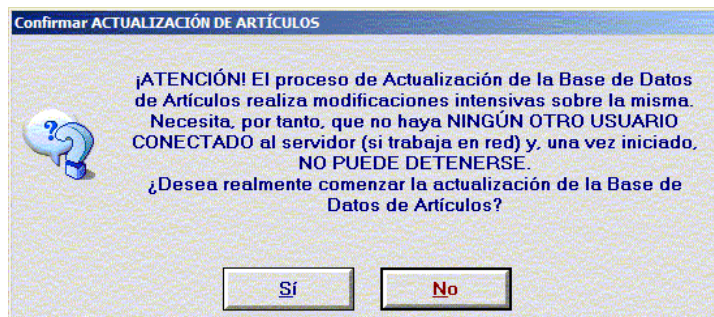
En la pregunta ¿Borrar Conjunto de Genéricos Actuales?, debe estar marcada la opción "Todos".

Únicamente las Comunidades de Ceuta, Melilla y Canarias deben marcar la opción "Procesar Cambiando el Tipo de Impuesto" e indicar en la casilla "Quitando el 4,00%" y "Añadiendo el 0,00 %"

Una vez definidos todos los campos y opciones tenemos que pulsar el botón "Aceptar".

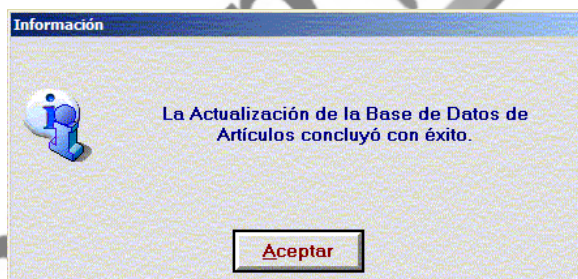
NOTA: Los campos seleccionados en la última actualización aparecerán marcados por defecto al acceder a la pantalla "Actualización de la Base de Datos de Artículos".

Aparecerá la siguiente pantalla advirtiéndonos sobre las modificaciones que conlleva ejecutar el proceso de actualización de artículos:



Cuando pulsemos el botón "Sí" tras asegurarnos que no hay ningún puesto dentro de la aplicación Unycop Win y que hemos realizado una copia de seguridad con antelación, comenzará el proceso de actualización del fichero de artículos.

Cuando finalice aceptaremos los mensajes de información que aparecerán y pulsaremos el botón "Salir".



Una vez actualizado el ordenador principal, tenemos que salir de Unycop Win al "Escritorio de Windows" y **actualizar los demás ordenadores (Paso 3)**. Para ello, bastará con entrar en la aplicación en cada puesto y aceptar el mensaje que saldrá avisando de la existencia de una nueva versión de la Base de Datos del Consejo en el Ordenador Principal.

Al aceptar el mensaje comenzará la actualización del puesto. A continuación saldremos nuevamente al escritorio en este puesto. Repetiremos este proceso en cada uno los puestos.

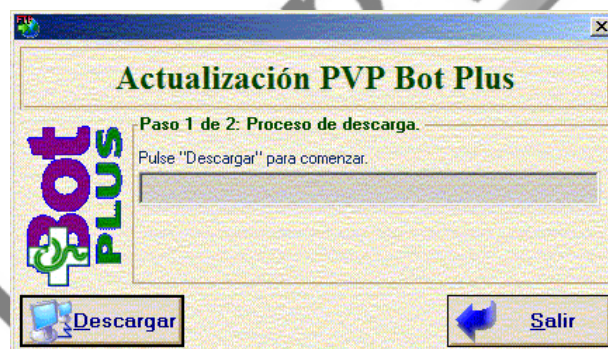
8.5. DESCARGA ACTUALIZACIONES PVP BOT PLUS

A través de esta opción podemos actualizar nuestro fichero de PVP según la información de la Base de Datos del Consejo.

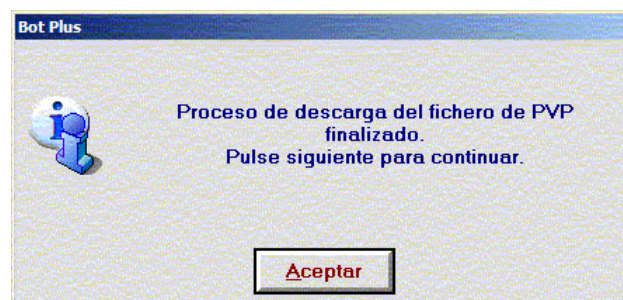
Antes de iniciar el proceso de descarga es necesario hacer una **Copia de Seguridad en PEN-DRIVE o CD-RW**. Aquellas farmacias con más de un ordenador deben realizar además una **Copia de Seguridad**, como todos los días, **en uno de los puestos**.

Una vez realizada la copia, es necesario que todos los ordenadores estén fuera de la aplicación excepto el **Servidor u Ordenador Principal** que debe tener todas las ventanas cerradas (pantalla gris).

Podemos acceder a esta opción a través de la “barra menú” **5 B.D.Consejo** y Descarga Actualizaciones PVP Bot Plus. Aparecerá la siguiente pantalla:



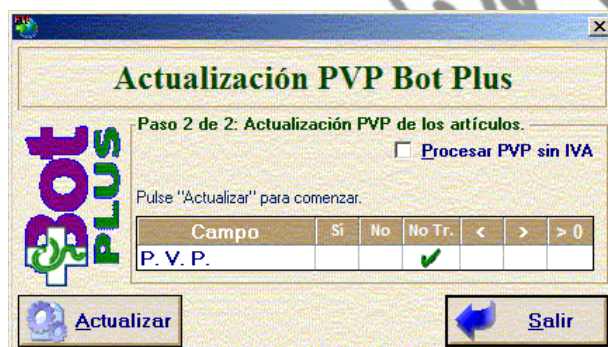
Tenemos que pulsar el botón “*Descargar*” para que la descarga comience. Una vez finalizada la aplicación nos informará con el siguiente mensaje.



Debemos aceptar el mensaje y aparecerá la siguiente pantalla en la que tenemos que pulsar el botón “*Siguiente*”.



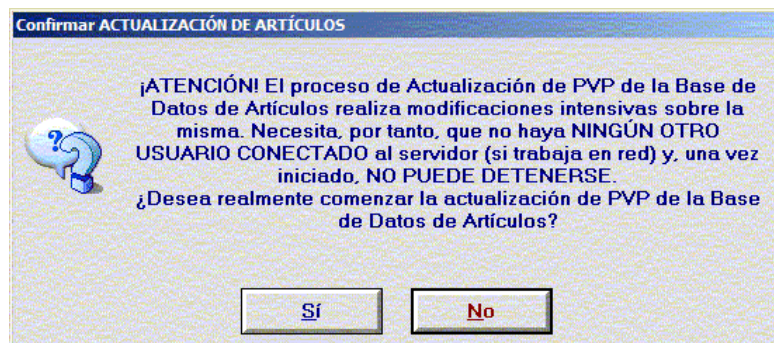
A continuación accederemos a la siguiente pantalla en la que debemos pulsar el botón “*Actualizar*” para que comience el proceso.



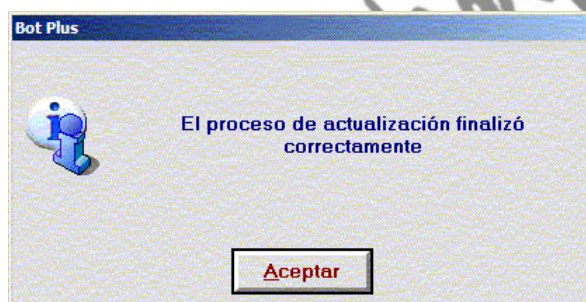
Las Comunidades Autónomas carentes de IVA como Ceuta, Melilla y Canarias deben marcar la opción “Procesar PVP sin IVA”. También tenemos la posibilidad de seleccionar la actualización que queremos que se produzca en el campo PVP. Tenemos las siguientes opciones:

- **Sí:** Actualizará el PVP de todos los artículos.
- **No:** No actualizará.
- **No Tr.:** Actualizará el PVP de aquellos artículos que no están trabajados.
- **<:** Actualizará el PVP si el nuevo valor es menor.
- **>:** Actualizará el PVP si el nuevo valor es mayor.
- **>0:** Actualizará el PVP sólo si el nuevo valor es mayor que 0.

Recomendamos marcar la opción “No Tr.”. Al pulsar el botón “Actualizar”, la aplicación nos preguntará si realmente queremos iniciar el proceso.



Al pulsar “S” se iniciará el proceso, cuando finalice nos avisará con el siguiente mensaje:



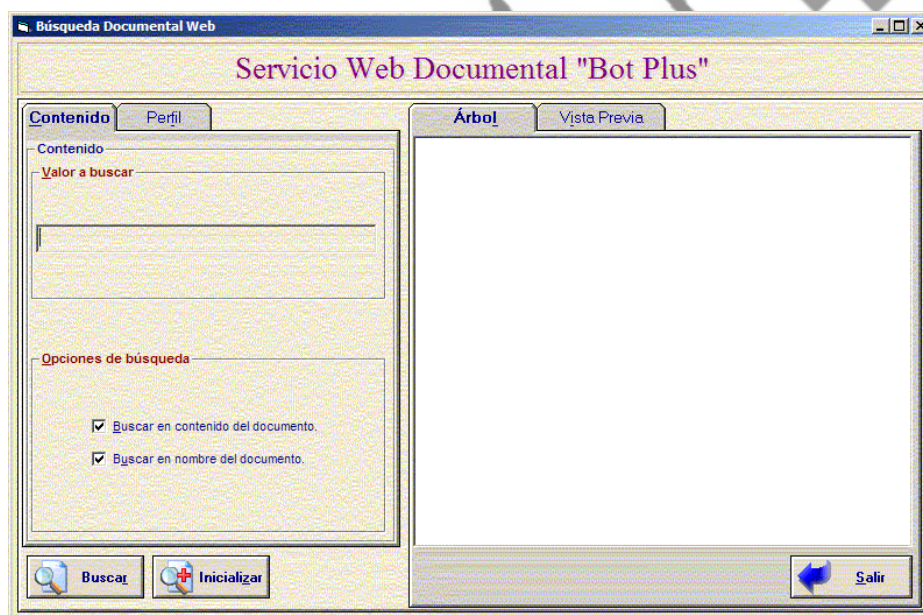
Automáticamente saldrá en pantalla el “Listado de Alta de Artículos y Cambios de PVP” que se haya producido.

8.6. BASE DE DATOS DOCUMENTAL

Esta opción nos va a permitir realizar búsquedas documentales y acceder a documentos del Consejo Farmacéutico a través de Internet.

Este servicio pone a disposición del usuario toda la información documental actualizada sin necesidad de tener instalada la BD Documental.

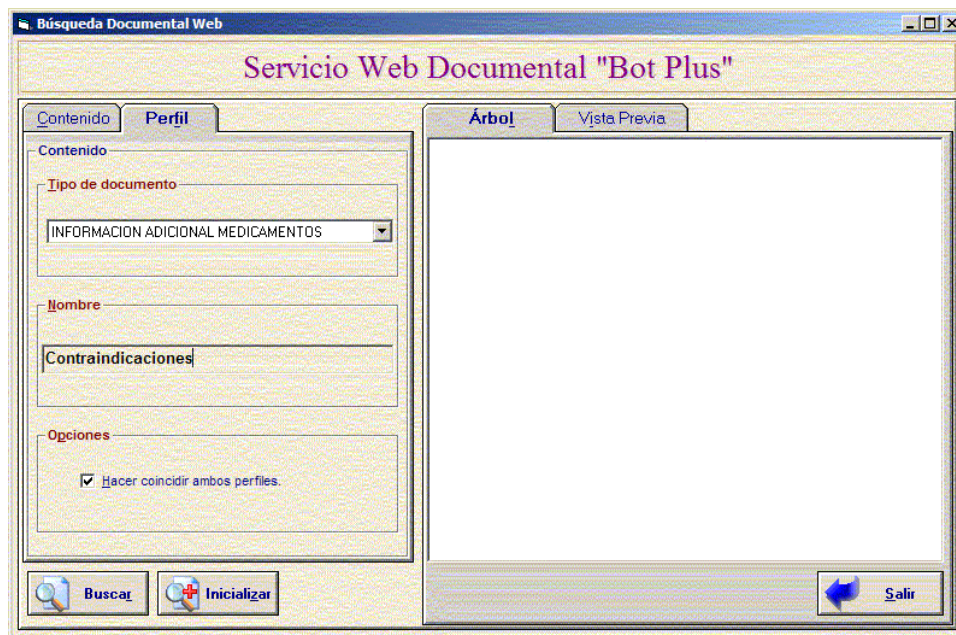
Podemos acceder a través de la “barra menú” **5 B.D.Consejo** y Base de Datos Documental. Es necesario que todas las ventanas de la aplicación estén cerradas (pantalla gris), en caso de no ser así la aplicación nos lo advertirá con un mensaje. Al acceder nos encontraremos con la siguiente pantalla:



En la parte izquierda de la pantalla tenemos que definir los criterios de búsqueda. Para ello contamos con dos pestañas:

- **Pestaña Contenido:** Si pulsamos esta pestaña tendremos que escribir en el recuadro “Valor a Buscar” el texto o palabra que queremos que aparezca en el documento. También tenemos que señalar en el recuadro “Opciones de Búsqueda”, si queremos que ésta se realice en el contenido del documento, en el nombre o en ambas.

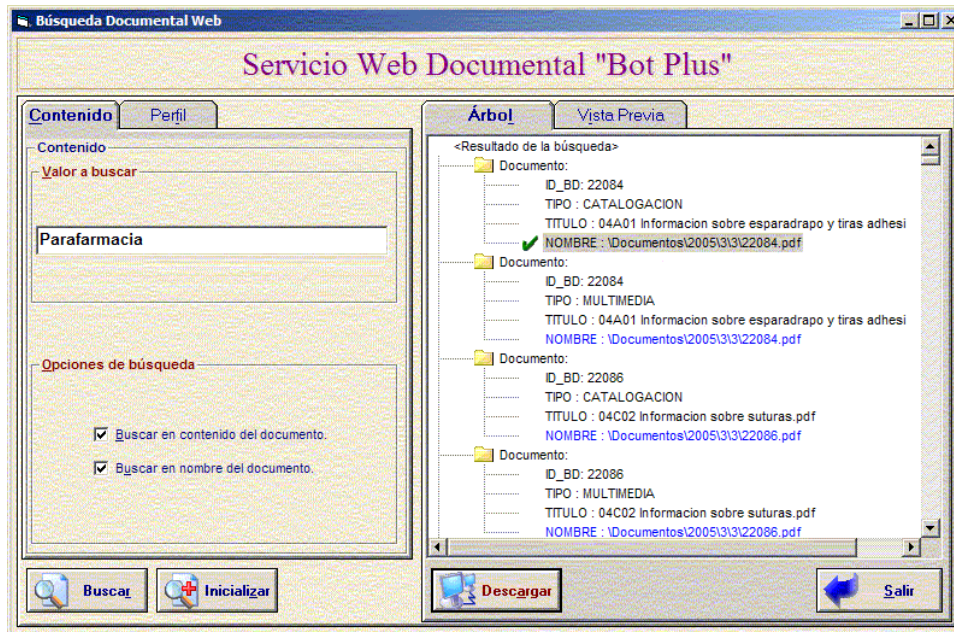
- **Pestaña Perfil:** Si pulsamos esta pestaña tendremos que seleccionar el tipo de documento que queremos buscar utilizando la barra desplegable y en el campo "Nombre" el texto a buscar. En el apartado "Opciones" debemos marcar la opción "Hacer Coincidir Ambos Perfiles" si queremos que en la búsqueda coincidan el tipo de texto y el nombre indicados anteriormente y desmarcarla si no queremos que coincidan.



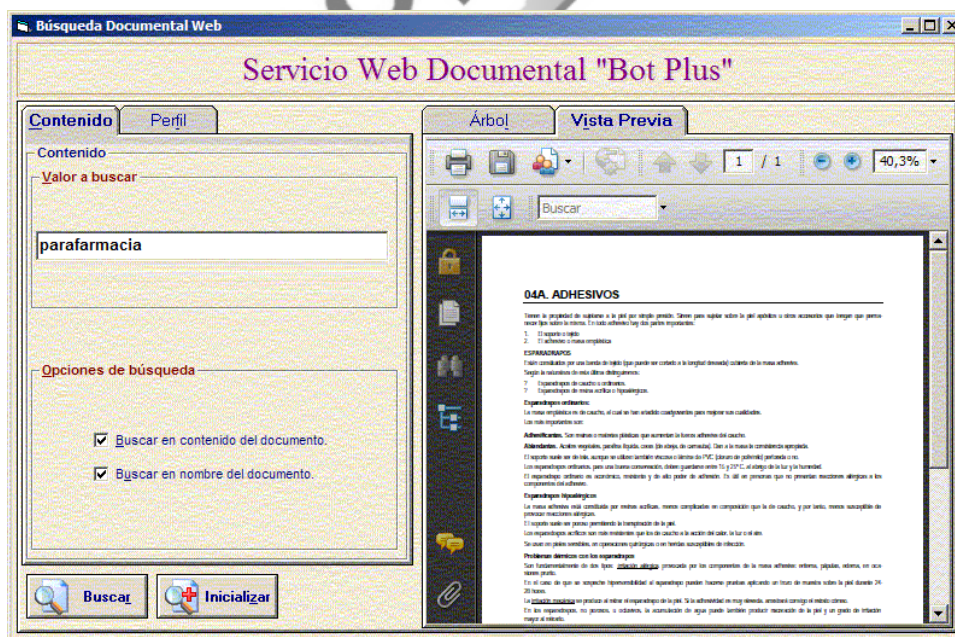
Una vez definidos los criterios de búsqueda, tanto si la hemos realizado utilizando la pestaña Contenido como Perfil, tenemos que pulsar el botón "Buscar".

En la parte derecha de la pantalla aparecerá el resultado de la búsqueda de la siguiente forma:

- **Pestaña Árbol:** Los resultados de la búsqueda aparecerán en forma esquemática tipo árbol. En este caso debemos seleccionar el nombre del documento que nos interese (aparece en color azul) y aparecerá el botón "Descargar". Pulsando este botón el documento aparecerá en la pantalla de nuestro ordenador pudiéndolo guardar posteriormente si nos interesa.



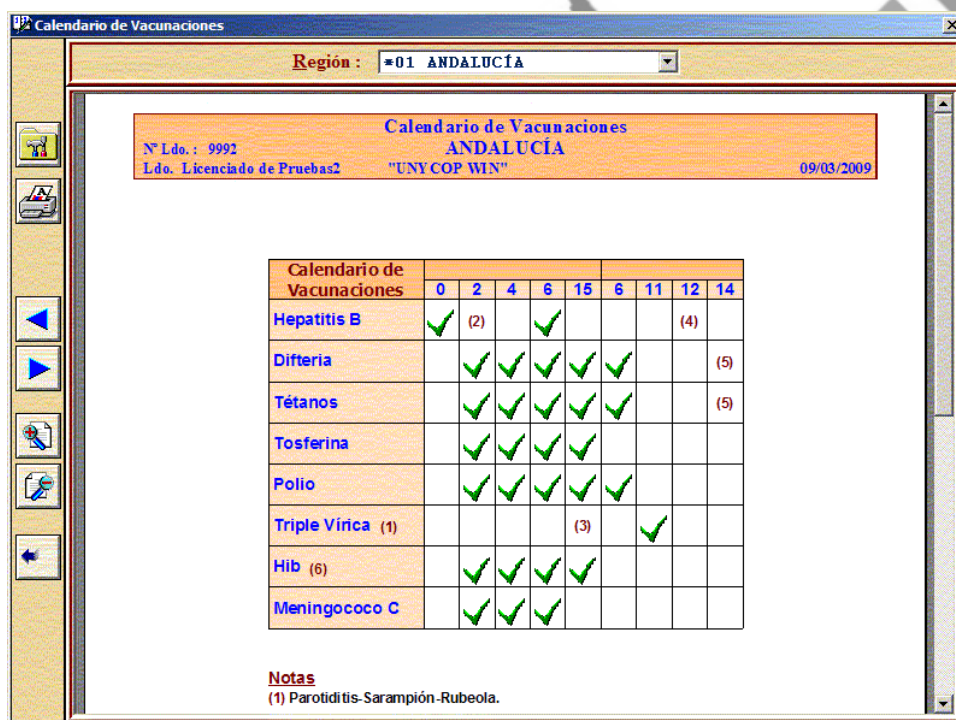
- **Pestaña Vista Previa:** Si pulsamos esta pestaña una vez seleccionado el documento podremos ver la vista previa de éste en pantalla antes de descargarlo. Una vez visto el documento, si nos interesa tendríamos que volver a la pestaña Árbol y pulsar el botón “Descargar”.



8.7. CALENDARIO DE VACUNACIONES

Esta opción nos permite consultar la pantalla “Calendario de Vacunaciones” sin necesidad de entrar en la información de la Base de Datos del Consejo de un artículo.

Para acceder a ella tenemos que irnos a **5 B.D.Consejo** y Calendario de Vacunaciones, aparecerá el Calendario de Vacunaciones correspondiente a la Comunidad Autónoma que hayamos configurado por defecto



Calendario de Vacunaciones	0	2	4	6	15	6	11	12	14
Hepatitis B	✓	(2)		✓				(4)	
Difteria		✓	✓	✓	✓	✓			(5)
Tétanos		✓	✓	✓	✓	✓			(5)
Tosferina		✓	✓	✓	✓				
Polio		✓	✓	✓	✓	✓			
Triple Virica (1)					(3)		✓		
Hib (6)		✓	✓	✓	✓				
Meningococo C		✓	✓	✓					

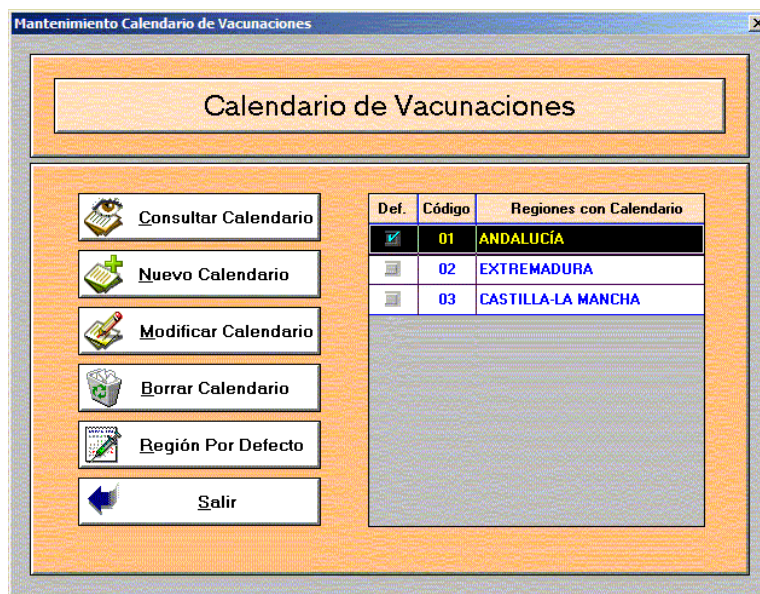
Notas
(1) Parotiditis-Sarampión-Rubeola.

Podemos definir más de un calendario y acceder al que nos interese seleccionándolo en la parte superior de la pantalla.

En esta pantalla los iconos que nos encontramos son muy sencillos, está el icono “Impresión”, dos iconos que nos permiten avanzar y retroceder en el nº de páginas y otros dos para aumentar o disminuir el zoom de la pantalla.

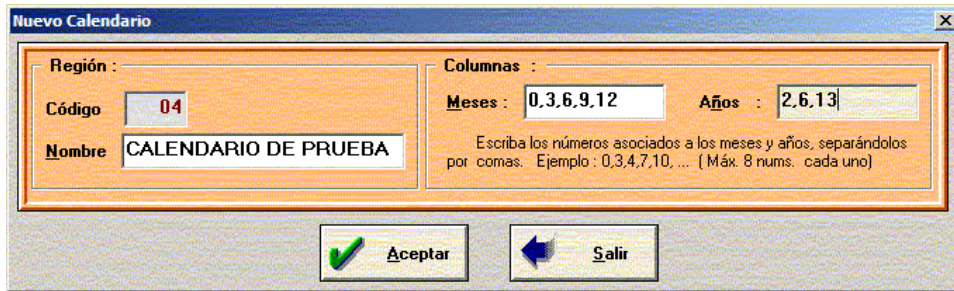
El icono “Diseño de Calendario”  vamos a estudiarlo más detenidamente.

Pulsando este icono o **<Ctrl+D>**, accederemos a la pantalla “Mantenimiento Calendario de Vacunaciones”. Desde aquí y pulsado el botón correspondiente en cada caso, podremos consultar, modificar y borrar el calendario que hayamos seleccionado en la parte derecha de la pantalla.



Pulsando el botón “Región por Defecto”, una vez que en la parte derecha de la pantalla hayamos marcado el calendario de la Región que deseemos, ésta por defecto, aparecerá cuando entremos en la opción “Tabla de Vacunaciones” y marcada en la columna “Def” de esta pantalla.

Pulsando el botón “Nuevo Calendario” podremos crear un nuevo Calendario de Vacunación. Para ello tenemos que definir un nombre para el calendario (normalmente el de la Comunidad Autónoma) y los plazos (meses y/o años) de administración de las diferentes dosis en el cuadro que aparece al activar esta opción.



Nuevo Calendario

Región :

Código :

Nombre :

Columnas :
 Meses : Años :

Escriba los números asociados a los meses y años, separándolos por comas. Ejemplo : 0,3,4,7,10, ... (Máx. 8 nums. cada uno)

Al aceptar esta pantalla aparece otra en la que tenemos que definir los nombres de las diferentes vacunas y señalar los plazos de administración de cada una de ellas.



Diseño del Calendario

Región :

Código :

Nombre :

	Calendario de Vacunaciones	(*)	0 Meses	3 Meses	6 Meses	9 Meses	12 Meses	2 Años	6 Años	13 Años
1			<input type="checkbox"/>	<input type="checkbox"/>	<input type="checkbox"/>	<input type="checkbox"/>	<input type="checkbox"/>	<input type="checkbox"/>	<input type="checkbox"/>	<input type="checkbox"/>
2			<input type="checkbox"/>	<input type="checkbox"/>	<input type="checkbox"/>	<input type="checkbox"/>	<input type="checkbox"/>	<input type="checkbox"/>	<input type="checkbox"/>	<input type="checkbox"/>
3			<input type="checkbox"/>	<input type="checkbox"/>	<input type="checkbox"/>	<input type="checkbox"/>	<input type="checkbox"/>	<input type="checkbox"/>	<input type="checkbox"/>	<input type="checkbox"/>
4			<input type="checkbox"/>	<input type="checkbox"/>	<input type="checkbox"/>	<input type="checkbox"/>	<input type="checkbox"/>	<input type="checkbox"/>	<input type="checkbox"/>	<input type="checkbox"/>
5			<input type="checkbox"/>	<input type="checkbox"/>	<input type="checkbox"/>	<input type="checkbox"/>	<input type="checkbox"/>	<input type="checkbox"/>	<input type="checkbox"/>	<input type="checkbox"/>
6			<input type="checkbox"/>	<input type="checkbox"/>	<input type="checkbox"/>	<input type="checkbox"/>	<input type="checkbox"/>	<input type="checkbox"/>	<input type="checkbox"/>	<input type="checkbox"/>

Descripción de Notas

1	
2	
3	
4	
5	

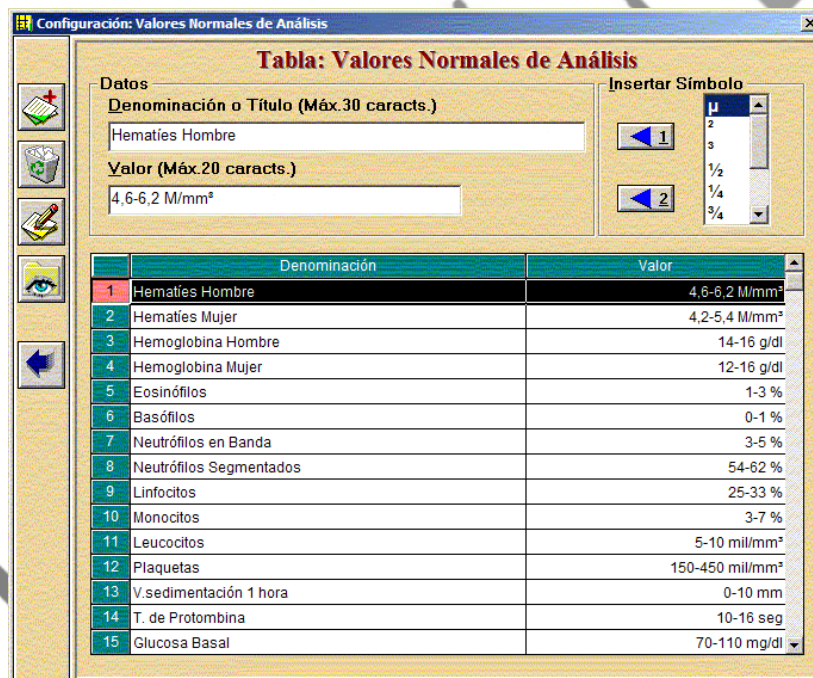
**Introduzca el nombre de la Enfermedad.
Comenzando en la 1ª Fila y sin dejar Huecos.**

8.8. TABLA DE VALORES NORMALES


Esta opción nos permite consultar la pantalla “Tabla de Valores Normales de Análisis” sin necesidad de entrar en la información de la Base de Datos del Consejo de un artículo.


Para acceder a ella tenemos que irnos a **5 B.D.Consejo** y Tabla de Valores Normales, se desplegará un submenú con dos opciones:


1. **Configurar:** Aquí podremos diseñar nuestra “Tabla de Valores Normales de Análisis” que aparecerá por defecto.




	Denominación	Valor
1	Hemáties Hombre	4.6-6.2 M/mm ³
2	Hemáties Mujer	4.2-5.4 M/mm ³
3	Hemoglobina Hombre	14-16 g/dl
4	Hemoglobina Mujer	12-16 g/dl
5	Eosinófilos	1-3 %
6	Basófilos	0-1 %
7	Neutrófilos en Banda	3-5 %
8	Neutrófilos Segmentados	54-62 %
9	Linfocitos	25-33 %
10	Monocitos	3-7 %
11	Leucocitos	5-10 mil/mm ³
12	Plaquetas	150-450 mil/mm ³
13	V.sedimentación 1 hora	0-10 mm
14	T. de Protombina	10-16 seg
15	Glucosa Basal	70-110 mg/dl

En el recuadro datos debemos definir la denominación y el valor que vamos a insertar y posteriormente pulsar el icono  “Insertar línea” o **<Ctrl+1>**.

Para eliminar una línea basta con situarse sobre ella y pulsar el icono “Eliminar Línea”  o **<Ctrl+2>**.

Igualmente si queremos modificar una línea debemos situarnos sobre ella insertar los cambios en el recuadro datos y pulsar el icono  “Modificar Línea” o <Ctrl+3>

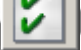
Por último el icono  “Ver Tabla” nos permite acceder a una pantalla de visualización de la “Tabla de Valores Normales de Análisis” desde la que podemos imprimirla y exportarla en formato HTML, RTF o PDF, para su posterior manipulación.

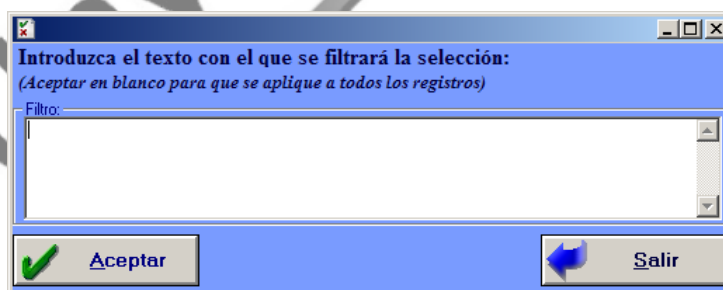
2. **Ver:** Esta opción es un acceso directo a la pantalla de visualización de la “Tabla de Valores Normales de Análisis”

8.9 CONFIGURACIÓN ALARMAS BOT PLUS

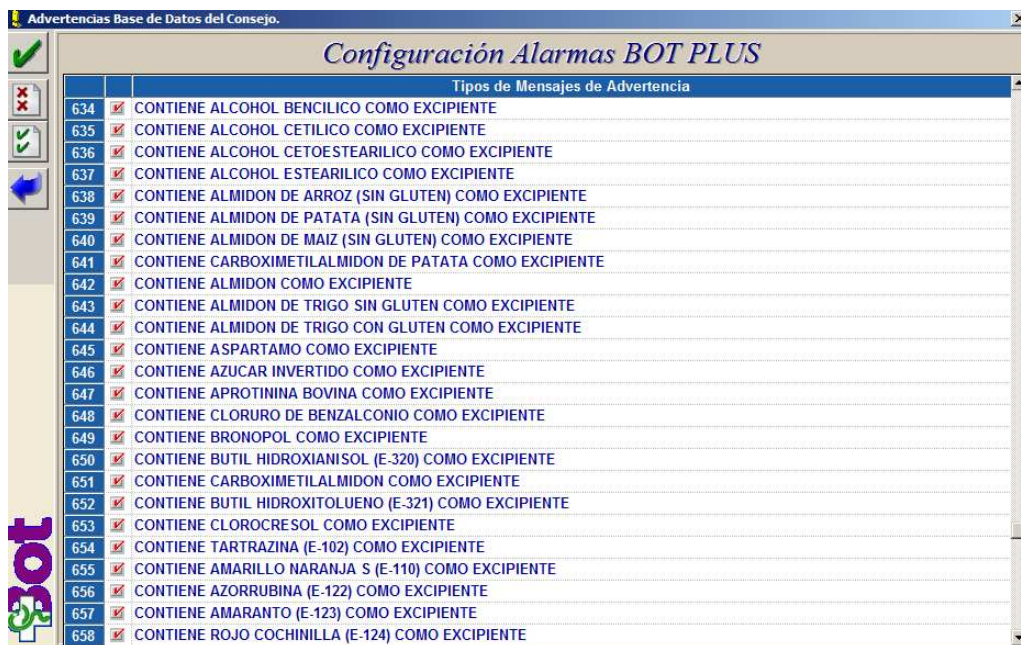
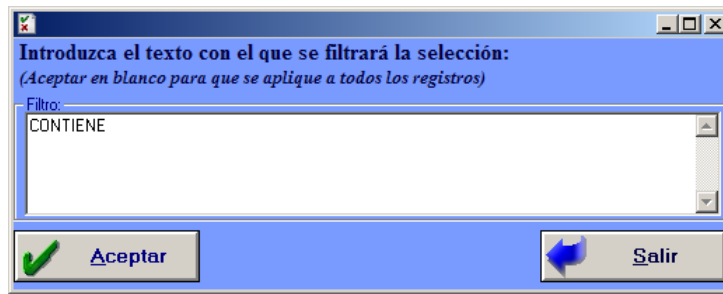
Para configurar el tipo de mensajes de advertencia que queramos que aparezcan tenemos que acceder a través de la opción **5 BD Consejo** y Configuración Alarmas Bot Plus a la siguiente pantalla:



Al pulsar el icono “Marcar”  o **<Ctrl+3>** aparecerá la siguiente pantalla. Si la aceptamos en blanco se marcarán todos los registros.



Si queremos filtrar debemos introducir el texto o parte del texto de la advertencia o advertencias que queremos que se marque. Por ejemplo si en la pantalla escribimos la palabra “Contiene”, al aceptar la pantalla se marcarán todas las alertas que tengan esa palabra.



NOTA: Para que los cambios que realicemos sean efectivos es necesario aceptar la pantalla “Configuración Alarmas Bot Plus”. Independiente de las advertencias que configuremos para que aparezcan en el Punto de Venta, en la ficha de la BDC del artículo en la pestaña “Advertencias” podremos consultar todas las advertencias del medicamento.